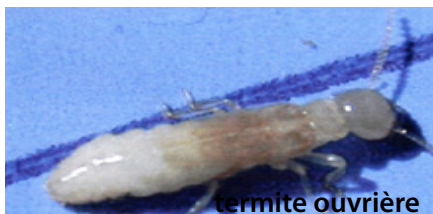


LES TERMITES



termite ouvrière



termite soldat

Insectes vivant en colonie, les Termites s'attaquent aux bois, au papier, aux textiles, mais également à d'autres matériaux, moins connus, comme le cuir, la colle, la laine, le plâtre, le plastique, les fils électriques, le mortier et le ciment si ces matériaux se trouvent sur leur passage. On connaît environ 2.000 espèces de termites.

Les termites, qui vivent entièrement à l'abri de l'air et de la lumière, apprécient le confort et s'adaptent aux climats difficiles en se réfugiant dans des bâtiments où ils trouvent la chaleur et l'eau qui leur permettent de se développer et se reproduire. De fait, si aucune prévention n'est faite, votre maison est susceptible d'être complètement envahie...

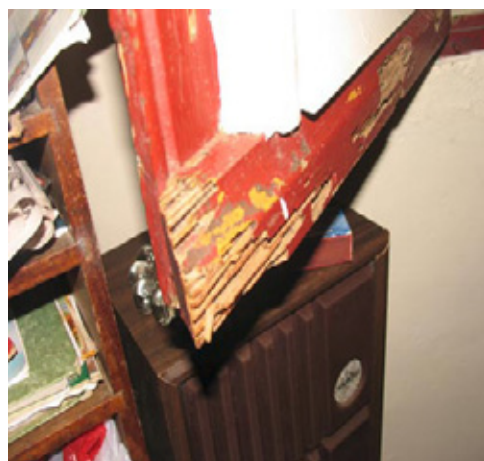
Le C.A.U.E. vous délivre ses conseils pour lutter efficacement contre ces insectes «gênants».

Les départements d'outre mer sont situés sous les tropiques, la diversité des termites y est donc plus importante. Cela se traduit également par une plus grande diversité des attaques de ces insectes dans les bâtiments.

Repérer leur présence

Leurs galeries sont bien visibles si l'on fait un examen attentif des lieux. Celles-ci constituent un indice certain de présence des termites. L'entrée à l'intérieur du bois se fait presque toujours par les parties en contact avec les maçonneries, les extrémités encastrées, etc., si bien qu'il est impossible de la voir de l'extérieur.

Les termites respectent toujours la surface extérieure du bois qui peut d'ailleurs être réduite à l'épaisseur d'un parchemin. Ils dévorent l'intérieur et, de préférence, les parties les plus tendres des cernes annuels, ce qui donne au bois attaqué, sous la pellicule externe, un aspect feuilleté.



À l'intérieur, les termites circulent dans des galeries libres de sciure dont ils cimentent les cheminements avec du ciment de terre mâchée. Les galeries apparentes sont faites de débris et d'excréments agglomérés avec de la salive.

De la même manière, ils peuvent aussi construire de véritables stalactites ou stalagmites.

Le mode d'invasion des termites se fait par voie terrestre (galeries), lors de l'essaimage, ou encore par apport dans l'habitation de bois contaminé (bois de chauffage ou de récupération notamment).

Il faut noter que l'humidité et la chaleur favorisent le développement des termites.

Pour vérifier sa maison, on sonde le bois avec un outil pointu : la surface reste souvent intacte, mais l'intérieur est creusé de petites galeries, tapissées d'un ciment identique à celui des cordonnets.

Les termites peuvent aussi être repérées par des méthodes de détection acoustique qui sont très fiables.

LES TERMITES

Les conseils de prévention

Les bons gestes

- Aération des grillages ;
- Créer un trottoir en bordure des logements ;
- Vide sanitaire accessible ;
- Cave bien aérée ;
- Créer une barrière étanche dans la cave ;
- Mettre des gouttières et un regard étanche indépendant de la maçonnerie ;
- Charpente accessible de l'intérieur.

Ce qu'il faut éviter :

- Les plantations près des murs ;

- Des débris de bois le long des murs ;
- Des pentes vers le bâtiment ;
- Les vides sanitaires insuffisant et mal aéré ;
- Les déchets dans le remblai (bois, sacs, papiers...)
- Puits perdu près d'un bâtiment ;
- Les revêtements étanchent sur parquet ;
- Bois non traité ;
- Cave mal aérée (plaque perforée) ;
- Barrière étanche trop haute ;
- Eau stagnante non près du logement ;
- Sol et branchements proches non traités ;
- Charpente inaccessible de l'intérieur.

Les moyens de lutte

Après avoir éliminer tous les facteurs extérieurs favorisant la présence de termites, tels que l'humidité ou nourriture alternative, on peut procéder à différents traitements :

Le traitement par injection

L'objectif est de ceinturer le bâtiment d'un termiticide de façon continu, en injectant dans le sol et les murs un termiticide pour le repoussés à l'extérieur. Ce traitement est très efficace, mais doit être utilisé avec précaution pour ne pas polluer la nappe phréatique et laisse des traces apparente dans la maçonnerie.

Les mousses insecticides

La mousse sert de vecteur, elle transporte l'insecticide plus loin et comble mieux les interstices. Cette technique peu limitée les risques environnementaux, elle augment l'efficacité des traitements et diminue les risques d'interventions répétées. Ce traitement est très efficace pour les surfaces non accessibles, mais ne peut s'employer que pour des volumes peu importants.

Les boucliers métalliques

Il s'agit de poser une lame métallique au sommet des fondations d'un bâtiment, pour obliger les termites à contourner l'obstacle. La présence de galerie permet de déceler leur activité. Ce moyen est infallible pour détecter

l'intrusion des termites dans la construction, mais son utilisation est difficile dans la rénovation.

Le film de polyéthylène basse densité insecticide

C'est un film imprégné d'insecticide. Il assure à la fois une protection contre les remontées d'humidité et une efficacité répulsive et mortelle contre les termites. Ce traitement permet de réduire les quantités d'insecticide nécessaire (intérêt environnemental) et a un effet curatif sur le traitement. Cette méthode est utilisable qu'en pré-construction.

Le traitement par appâts

Cette technique diffère de toutes les autres méthodes de traitement, elle est écologique et ne fait aucun dégât. Il s'agit de poser des appâts (pièges FIRSTLINE de Xylophene) pour attirer les termites. Une fois le piège connecté, on remplace l'appât par un poison dissimulé dans de la cellulose pour contaminer toutes la colonie y compris la reine et détruire ainsi la colonie présente sur les lieux. Une fois la colonie détruite, on repose des appâts pour la surveillance des lieux inspectés. (Ce traitement peut durer jusqu'à deux ans). De plus les nouvelles normes nous imposent de traiter malgré tous les bois de structure.